

86  
1380

Д. МАЛЫШЕВ

КОММУНА

ИМЕНИ

В. И. ЛЕНИНА

ИЗДАТЕЛЬСТВО „КОММУНА“

ВОРОНЕЖ

1929



Р. 86  
1380

Д. МАЛЫШЕВ.

**КОММУНА**  
ИМЕНИ  
**ЛЕНИНА**

(Кирсановский район, Тамбовского округа)

29-22756



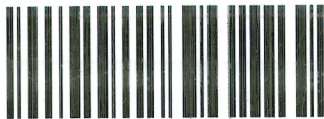
Издательство „КОММУНА“

Воронеж.

1929.



Тип. Изд. „Коммуна“.  
Обллит № 302.  
Зак. № 946.  
Тираж 10000 экз.



2022019346

## СОЦИАЛИСТИЧЕСКИЙ МАЯК В ДЕРЕВНЕ.

В 15 верстах от районного центра, гор. Кирсанова, Тамбовского округа расположилась коммуна имени Ленина. Далеко идет слава о коммуне... Из Омска и Семипалатинска, с Кубани, из-под Москвы и с Украины десятки ходоков ежегодно приезжают посмотреть на поразительные достижения ленинцев в ведении хозяйства. Сотни писем ежегодно получает коммуна со всех концов Советского Союза с просьбами разрешить приехать посмотреть на жизнь ленинцев, поучиться вести хозяйство. Несколько ходоков ежемесячно живет в коммуне и на практике учатся строить коммунальную жизнь.

Десятки экскурсий, вплоть до заграничных рабочих делегаций, проходят за год коммуны и оставленные ими похвальные отзывы являются лучшим дипломом хорошей работы ленинцев.

Слава о коммуне идет благодаря высоким урожаям, как результатам высокой техники обработки их полей, умелой постановке животноводства, больших достижений в области бытового раскрепощения коммунаров и коммунарок, доходности подсобных предприятий. Тяга в коммуны огромная— за последний неполный год (10 месяцев) было подано более 300 заявлений о приеме в члены коммуны.



## ТОЛЬКО УПОРНЫМ ТРУДОМ.

Не легко достались коммунарам эти достижения. Только сознательной настойчивостью, упорством в труде и все покоряющей бодростью в строительстве преодолели они трудности, встречавшиеся с первых шагов их работы.

Приехали в 1923 году, сначала 30 человек—все реэмигранты из Америки, рабочие.... заняли разоренное помещичье гнездо. Не было даже помещения для жилья—жили первые месяцы по-походному—в палатках. Спешно начали возводить постройки и ремонтировать единственный и то разоренный бывший помещичий дом.

Сельскохозяйственный инвентарь, инструменты, питание, медикаменты привезли с собой, затратив все свое имущество и сбережения, накопленные мучительным трудом на капиталистических фабриках, на их покупку.

Окружающие крестьяне встретили их недоверчиво, а часть явно-враждебно; всячески старались тормозить работу. Говорили, что «американцы» не будут работать, звали «барами». Но когда крестьяне встретились с «американцами» (большинство их—украинцы, русские, белоруссы) на работе, то невольно прониклись к ним большим уважением,—по труду, по напряженности и выносливости ни один крестьянин не мог устоять перед коммунаром: ни минуты прогула или простоя, умелость и мастеровитость, удивительная дисциплинированность... С этих пор молва о коммунарах, как о бездельниках и белоручках, исчезла, и началась тяга в коммуны.

Шаг за шагом ленинцы восстанавливали жилые постройки, скотный двор, клуб. Перевели поля на многополье, стали поднимать урожай...

## Слава труду.

В результате через шесть лет число едоков достигло 315, рабочих рук—167, в большинстве—местные крестьяне. Урожай ржи с гектара—20 центнеров; местные коровы, приобретенные коммуной, благодаря правильному уходу, перешагнули по удою датскую норму; 11 новых зданий, ряд подсобных предприятий, и капитал к 1929 году достиг около 350 тысяч рублей. Полное обобществление хозяйства, культурный быт; развертывание широкой общественной работы в окружающих селениях, широкая слава по всему Советскому Союзу. Труд, настойчивость, глубокое убеждение в правоте своего начинания сделали свое дело—коммуна Ленина получила почетное звание «образцовой»; по ней должны равняться другие колхозы.

## КУЛЬТУРА И БЫТ.

### Грызет молодыми зубами.

Председательствует юный итальянец Флавио, в президиуме Ирина и Андрияша.

— Ребята, что мы будем сегодня обсуждать?—раздается голосок 11-летнего председателя.



Коллективно наметили повестку: о том, как ведут работу дежурные по столовой; нужно переизбрать класском и санитарную комиссию...

Андрюша предложил—нужно обсудить работу «звоняря»—очередного дежурного, собирающего детей в класс во время школьных перемен.

Так пятьдесят детишек, учащихся школы 1-й ступени коммуны, приступили к подведению итогов своей недельной учебы и общественной работы. Над разрешением повестки ребята бились добрых два часа, много говорили о том, что четверем дежурным ученикам трудно справляться утром в столовой, когда взрослые торопятся на работу и детям приходится быть частично на самообслуживании; в результате решили увеличить количество дежурных.

Выборы класскома прошли дружно и после подробных обсуждений кандидаты были приняты единогласно. Работу «звоняря» признали удовлетворительной, хотя Андрюша ехидно указывал, что «звонярь» частенько «ловил ртом мух»—зевал, запаздывал со звонками.

Школа 1-й ступени коммуны, общественная жизнь школы, успеваемость детей могут служить примером для школ окружающих селений. Полная непринужденность в поведении детей и в то же время сравнительно высокая развитость и дисциплинированность. Школьная работница коммунарка держит себя, как старший товарищ—дети чувствуют себя при ней вполне непринужденно и в то же время строго прислушиваются к каждому ее замечанию, к каждой поправке.

## Вырвали детей от болезни и смерти.

Рядом со школой разместились в уютных зданиях детский очаг, обслуживающий 18 детишек, и ясли, в которых находится 25 детей. Детский очаг и ясли пользуются самым теплым отношением со стороны коммунаров. Редко когда коммунарка оставит своего ребенка на квартире—большинство детей и зиму, и лето целый день находятся на попечении заботливых руководительниц из коммунарок в очаге и яслях.

В помещениях детских учреждений образцовая чистота; у детей много разнообразнейших игрушек, за один последний год их приобрели на 70 рублей. Детишки выглядят крепышами; не случайно, что в коммуне за последние 2-3 года не было ни одного эпидемического заболевания и ни одной детской смерти. Без сомнения, это явилось результатом разумного ухода за детьми и наличия детских учреждений в коммуне.

Имеется в коммуне свой медицинский пункт, хорошо оборудованный, в котором работают два фельдшера-коммунара и периодически наезжает участковый врач; пункт обслуживает помимо коммунаров и крестьян ближайших селений.

## Чистота и опрятность—признак культурности.

Выстроенная коммунарами баня может служить образцом—вся бетонированная, с водопроводом, душами, ваннами; отдельные помещения для мужчин и женщин.

Большим подспорьем к бытовому раскрепощению коммунаров и коммунарок служит механизированная пра-



чечная, обслуживающая все население коммуны. При чем, холостяки пользуются бесплатными услугами прачечной; семейные же пользуются прачечной, выделяя очередных дежурных из состава своих семей.

Обшиваются и обуваются коммунары собственными мастерскими—портняжной и сапожной.

В коммуне имеется отделение потребкооперации; в ней каждый коммунар в кредит или за наличный расчет может получить необходимые для обихода предметы.

### Хорошее питание—хорошая работа.

Особенно удачно разрешен у ленинцев вопрос с питанием. В коммуне питание бесплатное. Никто не платит за квартиру, все, начиная от председателя и кончая чернорабочим, находятся на общем котле. Общая столовая и кухня в день пропускает до 350 человек.

Кулинарному искусству, постановке питания коммунаров без преувеличения позавидуют наши городские столовые. Обычные блюда:

Завтрак—сливочное масло—100 гр., сыр—100 гр., жаркое, какао или чай по выбору.

Обед—горячее с большой порцией мяса по выбору, мясное жаркое на второе, компот из собственных фруктов на третье и без ограничения.... кипяченое молоко.

Ужин—горячее с мясом по выбору, второе—или мясное или молочное, чай или молоко.

Хлеба черного и белого дается без ограничения.

Помещение столовой светлое, на стенах картины, столы накрыты опрятными клеенками. Дежурные по кухне и столовой аккуратны, в специальной одежде, вежливые. В столовой, как и на всей территории коммуны, вы не услышите грубого слова, так часто режущего слух в наших деревнях, не увидите дебошей или хулиганских выходов.

При кухне имеется собственная пекарня, выпекающая в день по 2 центнера хлеба. Столовая и кухня снабжаются продуктами из собственных складов и из кооперативов.

Часть населения коммуны живет в Кирсанове, где находится ряд предприятий коммуны—чугунолитейный завод, который, кстати сказать, был навязан коммуне комхозом в полуразрушенном состоянии, дефицитным, с большими долгами. Теперь, благодаря трудолюбию и мастеровитости коммуны, он дает доход и покрывает старую задолженность. Бойня и мясная лавка, магазин, продающий сыр производства собственного завода, сыр, не уступающий по качеству высокосортным иностранным сырам.

Кроме того, в гор. Кирсанове в школе 2-й ступени обучается 12 молодых коммунаров; для них имеется там специальное общежитие. Для рабочих и учащихся в городе Кирсанове в собственном доме коммуны также имеется общественная кухня и столовая.

Четверо молодых коммунаров учатся в вузах и ИКМ и находятся на хоз. стипендии коммуны.





### Мы—за разумный отдых.

Прекрасное впечатление производит работающий в коммуне клуб; при клубе имеется библиотека-читальня, насчитывающая более тысячи томов книг; читальней выписывается до 20 названий различных журналов и до 12 названий газет. Посещаемость библиотеки—30-40 человек в день. В комнате для развлечений работает мощный шестилампный радиоприемник. Клуб имеет собственное кино. В обширном зале клуба с оборудованной сценой 1-2 раза в неделю идут бесплатные кинопоказы, при чем зав. клубом строго следит за качеством кинокартин и халтурных картин в клубе не



Клуб—военный уголок.

пропускает; главным образом, в кино проходят производственно-бытовые картины; коммунары обижаются, что к ним не попадают культфильмы и кинохроника.

Драматический и музыкальный кружки еженедельно организуют в клубе спектакли и концерты, на которые приходят смотреть и крестьяне окружающих селений; проводятся лекции на сельскохозяйственные и антирелигиозные темы.

Коммунары поставили за правило—не допускать на территорию коммуны пьяниц и дебоширов и благодаря этому в клубе всегда образцовый порядок.

При клубе регулярно выходит стенная газета «Красная нива», имеющая до 20 селькоров.

### Ц и ф р ы.

Несколько цифр достаточно наглядно покажут отношение коммунаров к задачам культурной революции. За последний неполный год (10 месяцев), исключая капитальные затраты, ленинцами вложено в культурно-просветительную, школьную и дошкольную работу до 10 тысяч рублей; из них затрачено: на детский очаг и ясли около 5 тысяч рублей, на школьное дело—3.500 рублей, на культурно-просветительную работу более 1.000 рублей; затрачено на выписку газет и журналов в читальню—300 рублей и на пионер-работу—150 рублей.

### Учимся и учим других.

Начиная с семилетнего ребенка и кончая 60-летним стариком ленинцем почти все население коммуны занимается политическим и общим образованием.



Работает пионеротряд, в котором насчитывается до 50 детей. Существующая комсомольская ячейка насчитывает более 30 человек, работают марксистско-ленинские кружки, комсомольская школа; ликпункт за последние 2 года полностью ликвидировал неграмотность среди ленинцев; сейчас он вновь развернул работу и обучает 8 неграмотных женщин, недавно вступивших в члены коммуны.

Коммуна ведет политическое воспитание среди окружающего населения ближайших сел. Помимо регулярных докладов по кампаниям, развернута сеть политического воспитания и ряд ликпунктов. Один из коммунаров руководит кружком комсомольских политчиток в товариществе «Колония». В этом же товариществе коммунарка руководит женским делегатским пунктом, причем пункт за счет коммуны полностью обеспечен учебными пособиями. Другая коммунарка руководит женским делегатским пунктом в ближайшем селе Екатериновке. Организован кружок комсомольских политчиток в Красном поселке; там же организован ликпункт. Коммуна помогла средствами и рабочими руками построить в селе Екатериновке здание школы 1-й ступени. Там же организован ликпункт.

Широко развернула работу ячейка Осоавиахима, в которой активно участвуют 160 коммунаров, среди них 70 женщин. Работает стрелковый кружок, кружок первой помощи. На осенних маневрах осоавиахимовцы коммуны получили похвальные отзывы от руководителей маневров.

Ячейка МОПРа насчитывает до 50 членов.

Коммуна держит шефство над рядом колхозов и над кавалерийским полком.

## ПРОЛЕТАРСКИЙ ОСТРОВОК.

Остановимся на отдельных, первоочередных вопросах колхозного строительства, попытаемся осветить причины экономической силы данного хозяйства, каким путем разрешают коммунисты задачу поднятия урожайности полей, как воздействуют ленинцы на окружающие селения.

Посмотрим на те материально-трудовые возможности, которые имеются в коммуне для разрешения поставленных перед нею задач.

При наличии достаточного числа трудовых рук — как мужских, так и женских (на 315 едоков 167 рабочих), характер земельного участка коммуны дает ей возможность свободно развиваться по линии более доходных форм ведения, правильной постановки зернового хозяйства, развития животноводства, организации подсобных предприятий.

На 167 рабочих (87 мужчин и 80 женщин) имеется земли 924,8 га; из этого количества:

усадебной . . . . .	26,02 га	лугов суход. . . . .	103,6 га
огородной . . . . .	3,41 „	выгона . . . . .	21,8 „
сада . . . . .	5,81 „	куст . . . . .	3,5 „
пашни . . . . .	496,01 „	леса . . . . .	125,6 „
лугов заливн. . . . .	100 „	проч. . . . .	40,48 „



## ПОВЫШАЮТ УРОЖАЙНОСТЬ ПОЛЕЙ.

### Мы—за машину.

Это еще ярче можно показать на характере с.-х. инвентаря коммуны. Обилие разнообразнейшего инвентаря (в коммуне есть отдельные с.-х. машины, весьма редкие для СССР, например: картофелевыкапыватель, сеноподаватель, навозоразбрасыватель), наличие 5 тракторов и локомобиля с достаточным прицепным с.-х. инвентарем выгодно выделяет коммуну в ряде селений и даже колхозов района.



Укладка сена в скирды когтями.

Коммуна имеет след. инвентарь:

плугов . . . . . 28	жаток . . . . . 12
борон . . . . . 42	молотилок . . . . . 2
культиваторов . . 37	тракторов . . . . . 5
сеялок . . . . . 12	локобилей . . . . . 1
зерноочист. . . . . 4	

В сравнении же с окружающим населением ком-



На молотье.

муна по инвентарю стоит на недостижимой высоте. Достаточно привести 1-2 цифры по ближайшему к коммуне селению «Ира». Так например: тягловая сила этого селения выражается в 128 лошадях (включая и молодняк), в селении имеется 79 сох, 48 плугов, 79 борон (в большинстве «волокушек»), 2 сеялки и 1 конные грабли. Этим ограничивается инвентарь селения. Этим инвентарем обрабатывается площадь земли, почти равная коммуне—978,2 га (все виды земельных угодий).

### Даешь высокий урожай.

Наличием 15 полного севооборота, раннего пара, зяблевой вспашки, рядового посева, чистосортных семян, коммуна добилась высокой урожайности своих полей.

В 1928 году посевная площадь коммуны разбивалась следующим образом—117,5 га занимал озимый



клин, 430,0 га яровой, 138,1 га было занято под травами в поле и лугах и 99,8 га под паром. Урожай ржи в 1927 году с га был 18 ц., пшеницы («Тейская») — 18 ц., проса — 20 ц. с га, овса — 8 цнт.

Нужно сказать, что невысокий урожай овса объясняется избытком влаги и мглой, которые нанесли непоправимый ущерб яровому клину. По качеству же овес («Победа») признан Наркомземом семенным, высосортным, 100% чистосортности.

В нынешнем году, несмотря на невысокий общий урожай ржи в окружающих селениях и в ряде колхозов (например, урожай ржи в соседнем колхозе «Дружба» равен — 4,5 ц. с га) в коммуне имени Ленина средний урожай с га все-таки равнялся 14,5 ц. (средний урожай ржи с га по ЦЧО — 9,4 ц.)



Косьба пшеницы.

Средние урожаи за последние годы таковы: ржи местной 15—18 ц. с га, овса «Победа» от 15 до 19,5 ц., подсолнечника — 10,5 ц., свеклы — семян 9—11,2 ц., корней 187,4—235,4 ц. (а в 1928 году до 449,8 ц., люцерны — сена 26,2—45 ц. клевера на семена — 3,7 ц.



Уборка сена.

### Лентяю нет места.

Удачно разрешается в коммуне вопрос с поднятием производительности труда в отдельных отраслях сельского хозяйства. В распорядке 1928 года были установлены и выдержаны нормы выработки с превышением профсоюзных норм от 10 до 20% при 10-часовом рабочем дне. В результате работ даже установленные высокие нормы в отдельных отраслях были превышены на 10—18%. Для примера приведем несколько цифр по



результатам проведения весенней посевной кампании 1928 года.

	Установлен. нормы выработки.	Выработано.
Сеялка Диринг 10-футовая Подсолнух . . . . .	6,0 га	9,2 га
Горох (8-фут. сеялка) . . . . .	5,0 „	5,7 „
Работа пружинными боронами (3-ков.) .	3,3 „	4,8 „
Сев овса 8-фут. сеялками. . . . .	5,0 „	5,5 „
Боронование и заделка овса боронами „Зиг-заг“ . . . . .	4,4 „	6,4; 6,6; 7,2 га

### За доходное животноводство.

По линии животноводства коммуна также имеет достижения. Характер и направление животноводства таково:

Лошадей 59 (Рабоч.—37, молодняка—22).

Крупного рогатого скота 72 (взросл.—32, молодн.—40) и

Свиной 322 (взросл. 140, молод.—182).

В составе лошадей имеется четыре производителя, обслуживающих, помимо своего табуна, табуны соседних селений.

### „Молоко у коровы на языке“.

Молочное хозяйство сейчас уже переходит из стадии по требительской в стадию товарную.



Дойка коров на базе.

Часть молока поступает в имеющуюся сыроварню. Пока сыроварня перерабатывала от 4,9 до 6,6 ц. в день, сейчас приступлено к ее переоборудованию с тем, чтобы поднять ее производительность до 11,5—12,3 ц. в день.

Кормление скота производится по нормам, под наблюдением коммунара контроль-ассистента. Благодаря правильному кормлению и содержанию, приобретенные коровы, даже местные, по удою далеко ушли вперед от обычного крестьянского скота. Ряд коров с 23 ц. годового удою увеличил его до 50 ц. Средний живой вес коров достигает до 4,9 ц.





Дойка коров на базе.

### Перегоняем заграничное хозяйство.

Приведем несколько примеров.

Корова «Липа» (ей 14 лет) в первый год пребывания в коммуне дала 25,2 ц. молока, в следующий—30,1 ц., затем—40,1, в следующий год—49 ц., а в 1927 году она перешагнула датскую норму—дала 45,5 ц. молока (средний удой нашей крестьянской коровы не превышает 1.000 литров—9,8 ц.); другой пример: корова «Милка» за 3 года подняла удой с 23 ц. до 36,4 ц. С 1924 по 1927 г. общий средне-годовой удой возрос с 24 ц. до 30,1 ц.

Большим подспорьем в хозяйстве, дающим солидные доходы, является свиноводство. За 11 месяцев 1927 года одних поросят было продано населению 216 штук на сумму 1.950 рублей. За этот же период получено мяса

от убоя свиней—66,7 ц., на сумму более 2.500 руб. За 1927 год прирост в весе всего стада, по отношению к прошлому году дал 110 ц. Спрос на поросят («Йоркшир») коммуны расширяется все больше и больше и имеет сбыт далеко за пределы Тамбовского округа.



Стадо свиней.

Сбыт свиней идет в Москву. Благодаря правильному и хорошему откорму (на сало) по нормам, за пуд чистого веса свинины за последнее время коммуне платили оптом более 15 руб. Сейчас коммуна приступила к постройке своего баконного завода.

Не забыто в коммуне и пчеловодство: имеется хорошо поставленная пасека.



## А ВОТ И РЕЗУЛЬТАТЫ.

На прошедшей районной с.-х. выставке коммуна подвела итоги своих достижений. В результате она получила 6 похвальных свидетельств: по полеводству—за высокую урожайность, свидетельство 1-й степени, за хорошо выращенный плодово-посадочный материал—1-й степени, за племенное качество рогатого скота—1-й степени, по свиноводству, за его племенное качество—1-й степени, за племенные качества жеребца «Сарта»—2-й сте-

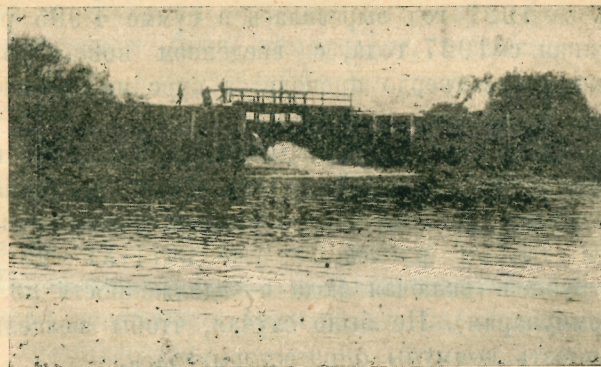


П а с е к а.

пени; на конских бегах «Сарт» взял первый приз, получено свидетельство за племенные качества на быка «Лютый». Кроме того, получено денежных премий—180 рублей.

## Подсобные предприятия—перестраховка от невзгод.

Как уже выше указывалось, коммуна имеет ряд доходных подсобных предприятий. Перечислим важнейшие: имеется турбинная мельница с производительностью 180,3 ц. в сутки; маслозавод, с производительностью 65,9 ц. в сутки, крупорушка, пчельник с 400 ульями, плодово-питомник с 30.000 молодн., сыроварня, лесопилка, прекрасная столярная мастерская, имеющая много заказов со всего округа, чугунолитейный завод (в г. Кирсанове), мясная лавка (в г. Кирсанове).



Водослив на мельнице близ с. Ира.

## Р а с т е м.

Несколько слов о капиталах коммуны. Начав с капитала в 42 тыс. рублей, коммуна на 1 ноября



1928 года имела всех капиталов 338.146 руб. (равен капиталу 450 обычных крестьянских домохозяйств).

Проследим рост капитала по годам:

1923 год (январь)	. . . . .	168.858 р.
1924 « «	. . . . .	221.495 «
1925 « «	. . . . .	259.317 «
1927 « «	. . . . .	299.397 «
1928 « «	. . . . .	318.397 «
1928 « (ноябрь)	. . . . .	338.143 «

За 1926 год чистое увеличение капитала коммуны выразилось в сумме 24.256 руб., а за 1927 год мы уже видели увеличение в сумме 38.206 руб. Чистая прибыль за 1927 год выразилась в сумме 4.995 р.

Начиная с 1927 года, с введением нового распорядка, коммуной твердо проводится курс на увеличение основного неделимого капитала.

Имеющаяся задолженность коммуны в связи с приобретением и постройкой ряда подсобных предприятий идет на убыль. Так, на I—28 года имелось задолженности 74.138 рублей, а уже на XI—28 г.—60.389 рублей (включая сюда и задолженность по зарплате коммунарам). Не было случая, чтобы вексельная задолженность коммуны опротестовывалась.

## УПРАВЛЕНИЕ И ОРГАНИЗАЦИЯ ТРУДА.

### Ш т а б.

Во главе коммуны стоит совет из 11 коммунаров. Совет собирается поквартально, заслушивает доклады правления коммуны и более важные вопросы выносит на об-

суждение общего собрания коммунаров. В состав совета входят заведующие и представители отдельных отраслей хозяйства коммуны. Повседневную же исполнительную и административную работу ведет правление, состоящее из 3 коммунаров. Правление решает все основные вопросы жизни и быта коммунаров. Более важные вопросы правление переносит на рассмотрение и утверждение совета и общего собрания коммуны. Правление собирается не реже одного раза в неделю.

### Норма и сдельщина повышают производительность, увеличивают зарплату.

Начиная с конца 1927 года коммуна вплотную подошла к вопросам упорядочения внутреннего распорядка жизни и быта коммунаров, поднятия трудовой дисциплины, производительности труда, упорядочения зарплат.

С этой целью был выработан новый распорядок с введением норм выработки. В основу были положены профсоюзные нормы. Кроме того, была введена сдельщина на поддающиеся учету работы.

Выработанные нормы прорабатывались на производственных совещаниях коммунаров по отдельным отраслям хозяйствования.

Выше уже приводился пример, когда благодаря своевременной и глубокой проработке вопросов весенней посевной кампании в 1928 году на производственном совещании с конюхами и заинтересованными в севе коммунарами удалось в обработке почвы и севе превысить профсоюзные нормы выработки.



Новым распорядком предусмотрен вопрос повышения заработка, в особенности отдельным квалифицированным работникам и многосемейным коммунарам.

### Охраняем труд подростков.

Дети до 14 лет и старики от 60 лет по новому распорядку находятся на полном иждивении коммуны, — получают бесплатный стол, квартиру и 40 рублей в год каждый на одежду и обувь.

Дети с 12 до 14-летнего возраста, при их личном желании, допускаются к физическому труду, но должны работать не более 5 часов в день; дети с 14—17 лет работают 8 часов. Взрослые же, как мужчины, так и женщины — круглый год работают 10 часов в день.

### Никто не бедствует.

В распорядке для женщин предусматривается более легкий труд, который оплачивается 70 коп. в день. При равном же труде с мужчинами женщины получают, как и мужчины — 75 коп. за рабочий день; питание вычитается из заработка только со взрослых в размере 9 рублей в месяц.

Для того, чтобы показать заработок семьи, приведем один из примеров. Возьмем семью в 5 человек, с тремя нетрудоспособными детьми:

Муж отработывает 300 дней по 75 коп. = 225 руб.

Жена " 260 " по 70 " = 128 "

Получают на обувь и одежду детей . . 125 "

Всего . . . 532 рубля.

Уплачивают за питание взрослых — 225 рублей (столование нетрудоспособных детей идет за счет коммуны).

Остается на одежду, обувь и др. личные расходы . . . . . 307 рублей.

Получается приличная сумма для того, чтобы хорошо одеваться и вести культурный образ жизни.

### Наладили учет.

Большим недостатком первых годов работы коммуны являлось неумение достаточно справляться с учетом, отчетностью, с бухгалтерией. Приглашаемые специалисты также не могли полностью наладить эту работу. Тогда решили подучить своего бухгалтера из способных молодых ребят. Но так как пока необходимых специалистов учебные заведения не готовят, то решили учить у себя, на практике. С этой целью в продолжение 1927 года был приглашен ряд бухгалтеров и бывших управляющих помещичьими экономиями. Каждый из них, работая 2—3 месяца, вносил что-либо новое и разумное в постановку бухгалтерии и учета. Выделенный же молодой коммунарь присматривался к их работе и все новинки крепко запоминал. Таким образом, удалось выработать достаточно точные и подрбные методы ведения учета и бухгалтерии. Теперь в коммуне самоучка-бухгалтер, красный специалист, прекрасно поставил вверенное ему дело.



## Работаем круглый год.

В коммуне нет такого положения, чтобы летние месяцы шла напряженная работа, а зимою коммунарам нечего было делать. Имеющиеся подсобные предприятия, работа на которых особенно усиливается в зимний период, дают возможность использовать рабочие руки и не жить весь год за счет полевых посевов. Вот несколько цифр, показывающих распределение рабочих рук в один из январских дней. Работало на мельнице и маслозаводе 36 человек; на лесопилке—7 человек, в свинарнике—9 чел. на чугунолитейном заводе—12 человек, на молочной ферме—9 человек, на конзаводе—7 чел., 15 человек работало в механической, портняжной, шорной и сапожной мастерских. Сюда мы не включаем коммунаров, работавших внутри хозяйства по подготовке зерна к севу, в столовой, на кухне и т. д. Таким образом, мы видим, что труд коммунаров производительно загружен и в зимние месяцы.

## НА ПОМОЩЬ ДЕРЕВНЕ.

Остановимся на отдельных хозяйственных мероприятиях коммуны, направленных к воздействию на окружающие селения в деле увеличения их товарности—на обобществление с.-х. производства.

Об отдельных мероприятиях—обслуживание племенным скотом, распространение племенных свиней—мы уже упоминали выше. Но помимо этого коммуной сделано следующее:

Перед весенним севом 1928 г. при Екатерининском сельсовете был организован протравочный и прокатный пункт из следующих с.-х. машин коммуны: свекло-сеялка 1 шт., плугов 5 шт., сортировок 2 шт., борон железных 4 шт., культиваторов 5 штук.

Кроме того, весной 1928 года коммуной отпущено крестьянам и соседним колхозам и артелям до 327,7 ц. чистосортных семян. Было протравлено семян крестьянам 8,2 ц. Выдано Екатериновскому и Серповскому СККОВ для обсеменения ярового клина бедняцких хозяйств около 23,7 ц. овса и других семян. Кроме того, выдано единолично бедняцким хозяйствам также до 32,7 ц. различных семян.

В осеннюю посевную кампанию, при содействии коммуны, законтрактовано озимых в поселке «Колония»—49,5 га, при Екатерининском сельсовете—78,1 га, Овсяновском—133,1 га.

Перед уборкой урожая, когда окружающей деревенской беднотой особенно остро ощущалась нехватка хлеба, коммунары стремились смягчить эту нужду, поддержать бедняцкую часть деревни. С этой целью было отпущено бедноте окружающих селений 49,2 ц. обойной муки по цене 4 р. 90 к.—5 р. 50 к. за ц. В хлебозаготовительную кампанию коммуна продала государству до 2.459 ц. овса.

Наконец укажем на кампанию распространения 2-го займа индустриализации, которая проводилась при непосредственном участии членов коммуны. На 21-Х было распространено займа: по Екатерининскому сельсовету на 250 р. и на такую же сумму через ЕПО; по Овся-



новскому сельсовету—на 400 руб. Самой коммуной приобретено займа путем коллективной подписки на 1.100 рублей.

## ВЫЗЫВАЕМ—ПОПРОБУЙТЕ ДОГНАТЬ.

Сейчас коммуна имени Ленина развернула большую работу по объединению вокруг себя более мелких колхозов, артелей и товариществ. Уже проведено развертывание работы по присоединению к коммунам поселка «Колония» и коммуны «Вперед». Ведется работа по организации в с. Екатериновке товарищества по совместной обработке земли.

В весеннюю посевную кампанию коммуна вступила в социалистическое соревнование, вызвав все колхозы ЦЧО, Нижнего и Среднего Поволжья на состязание на лучшее проведение сева, на более высокие урожаи полей как своих, так и окружающего населения.

Будем уверены, что в социалистическом соревновании коммуна будет такой же образцовой, как была и до сих пор, и присвоенное ей имя великого вождя В. И. Ленина будет вполне заслужено.

## Издательство „КОММУНА“

(Воронеж, проспект Революции, 21, тел. 6-93)

### Вышли и поступили в продажу следующие книги:

- Алексеев В.**—Революцион. прошлое ЦЧО, краткий иллюстриров. очерк. 56 стр., 25 к.  
**Дворцов А.**—Кому нужна церковь (1-е издан. разошлось, готовится 2-е) 48 стр., 25 к.  
**Варейкис И. М.**—Задачи деревенского коммуниста (разошлось). 21 стр., 5 к.  
**Варейкис И. М.**—Пути и задачи социалистического преобразования ЦЧО (разошлось). 76 стр., 30 к.  
**Котов П.**—Курс на массовость (разошлось).  
**Рябинин Е. И.**—О работе с беднотой (разошлось). 68 стр., 20 к.  
**проф. Келлер—Растительный мир степей, полупустынь и пустынь.** 183 стр., 1 р. 50 к.  
**проф. Келлер.—Общая ботаника,** ч. 1-я, 201 стр., 1 р. 50 к.; ч. 2-я, 161 стр., 1 р. 30 к.

- Проф. Келлер—Общая ботаника,** ч. 2-я, 161 стр., 1 р. 30 к.  
**Проф. Келлер.—Растительность Воронежской губ.** 119 стр., 75 к.  
**Проф. Глинке.—Геология и почва Воронежской губ.** 59 стр., 40 к.  
**Проф. Панков.—Геолог. и почва Валуйск. уезда.** 191 стр., 20 к.  
**Воронежск. край (природа, хозяйство, и культурн. состоян. Ю-Вост. ЦЧО).** 223 стр., 2 р. 26 стр., 10 к.  
**О. Я.—Основы законов о повыш. урожайн.** 26 стр., 10 к.  
**Огус Я.—Природа ЦЧО.** 24 стр., 20 к.  
**Проф. Келлер.—Сила и разнообразие жизни.** 32 стр., 10 к.  
**Огус Я.—Метрические меры в сельск. хов.** 48 стр., 50 к.  
**Полов.—Какие сорта яровых надо сеять в ЦЧО.** 30 стр., 10 к.  
**Маляренко.—Как поднять урожайность на юге ЦЧО.** 41 стр., 15 к.  
**Хмелевский.—Озимая пшеница.** 29 стр., 20 к.  
**Малышев Д.—Суд над сохой.** 37 стр., 10 к.,  
**Полубенский.—Кориандр и анис.** 20 стр., 10 к.



Буравлев и Полубенский—Анис и его возделывание. 32 стр., 10 к.  
Дукин.—Улучшайте помещения для скота. 20 стр., 7 к.  
Козлов.—Беззонное свиноводство. 141 стр., 45 к.  
Бушмакин.—Как и чем обрабатывать почву. 32 стр., 15 к.  
Понедельников.—Обработка почвы в ЦЧО.  
Малышев Д.—Коммуна имени ЛЕНИНА. 24 стр., 10 к.  
Новиков И.—Кооперация ЦЧО. 70 стр., 30 к.  
Дукин.—Кормовые травы и корнеплоды. 32 стр., 10 к.

#### Готовятся к печати:

Окулов.—Азбука агроуполномоченного.  
Кувшинов.—Коллективное земледелие. 48 стр., 75 к.  
Федин П.—Классовая борьба в деревне. 48 стр., 20 к.  
Швер А.—Тракторные колонны—организаторы социалистического земледелия.  
Пешков А.—Колхозы ЦЧО.

Памятка отпускнутому рабочему. 48 стр., 10 к.  
Муфель д.р.—Малярня и как с ней бороться. 48 стр., 20 к.

Проф. Лепорский. О питания и гигиене. 32 стр., 25 к.

Проф. Ткачев.—Эпидемические заболевания в ЦЧО. 32 стр., 25 к.

Котов П.—Массовая работа в стенгазете. 86 стр., 50 коп.

Ильинский Я.—Созидаемый гигант (Липецкий завод). 96 стр., 60 коп.

Труды питомника Мичурина, под редакцией И. В. Мичурина. 320 стр., 3 р. 50 коп.

Справочная книга о ЦЧО с картами и многоими иллюстрациями. 600 стр., 2 р. 50 к.

#### Склад изданий

Воронеж, проспект Революции, 21,

#### Представительства издательства

Областное отделение ГИЗа.

Книгосоюз ЦЧО.

Облпотребсоюз.